



REDUCED TO PROTECTION

GEBRAUCHSANLEITUNG | INSTRUCTIONS FOR USE | MANUEL D'UTILISATION | ISTRUZIONI PER L'USO

ORTOVOX

#### DEUTSCH

Herzlichen Glückwunsch zum Kauf deines **AVABAG** Lawinenairbags.

Lies dieses Handbuch sorgfältig, beachte die Warnhinweise und Richtlinien. Sichere dir den bestmöglichen Service für deinen **AVABAG**. Registriere deinen AVABAG-Lawinenairbag auf unserer Homepage, damit wir dich aktiv über Neuerungen und Wartungszyklen informieren können.

Unter allen Registrierten **VERLOSEN** wir **JEDE SAISON 5 PLÄTZE** für einen **SAFETY ACADEMY TRAINING BASIC**.

#### ENGLISH

Congratulations on the purchase of your **AVABAG** avalanche airbag.

Read this handbook carefully and pay attention to the warnings and guidelines. To receive information about improvements and maintenance cycles and to receive the best service for your **AVABAG**, register your product.

Each season, all registered users are entered into a **DRAW** for one of **5 PLACES** in a **SAFETY ACADEMY TRAINING BASIC** course.

#### FRANCAIS

Félicitations pour avoir choisi un sac airbag **AVABAG**. Merci de lire attentivement cette notice et de respecter les consignes d'utilisation.

Nous vous recommandons vivement d'enregistrer votre produit afin d'être informé sur les innovations ou besoins de maintenance, et de bénéficier du meilleur service possible pour votre **AVABAG**.

Nous procéderons à un tirage au sort pour faire gagner **CHAQUE SAISON 5 PLACES** pour participer à un cours de la **SAFETY ACADEMY TRAINING BASIC**.

#### ITALIANO

Congratulazioni per l'acquisto dello zaino da valanga **AVABAG**.

Ti preghiamo di leggere attentamente le istruzioni e le linee guida.

Per poter essere informato riguardo ad aggiornamenti e servizio di manutenzione del tuo **AVABAG**, registra il tuo prodotto.

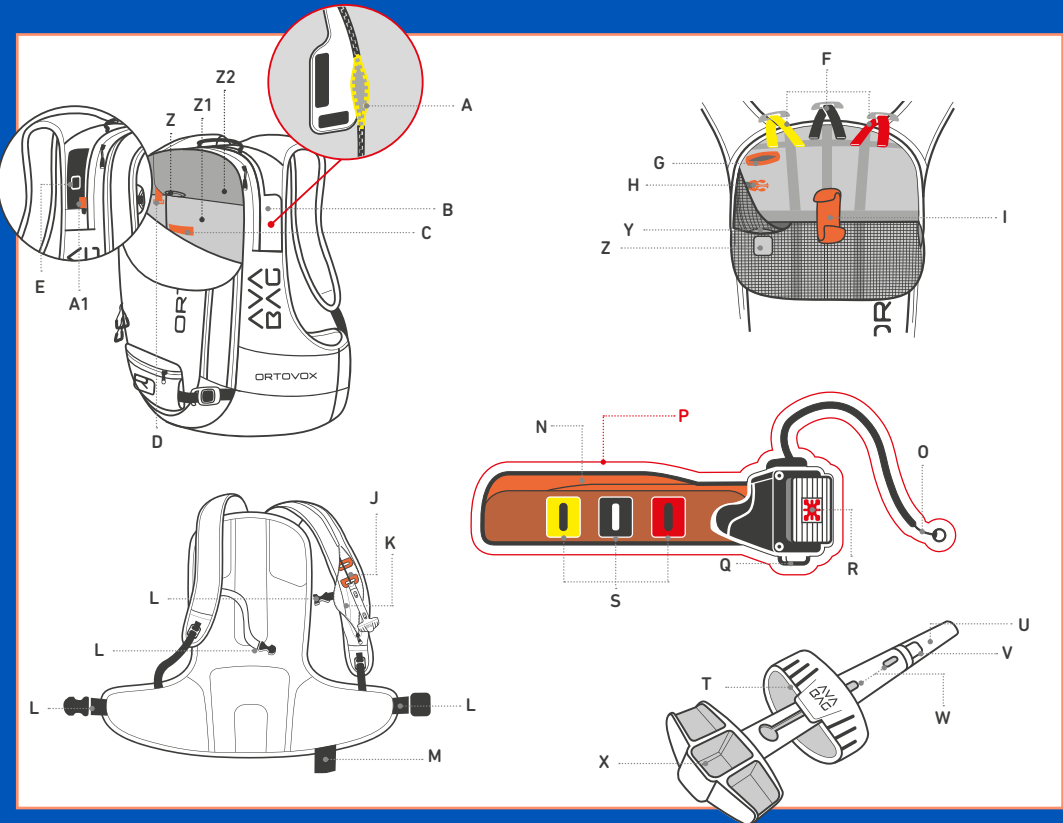
Tra tutti coloro che si registrano **SORTEGGIAMO OGNI STAGIONE 5 POSTI** per partecipare ad un **SAFETY ACADEMY TRAINING BASIC**.



[ortovox.com/avabag/registration](https://ortovox.com/avabag/registration)



ORTOVOX  
SAFETYACADEMY



**DEUTSCH**

- A** Burst-Reißverschluss (RV)
- A1** RV-Garage
- B** Abdeckung Burst-RV
- C** Kartuschensicherung
- D** Ventilsicherung
- E** Entlüftungsmarke
- F** T-Haken
- G** Griffkabelzugang
- H** AVABAG-Klippfixierung
- I** AVABAG-Klettfixierung
- J** Führungskanal (S/L)
- K** Auslösegriff-Garage
- L** Hüft- & Brustgurt
- M** Sicherheitsbeinschlaufe
- N** AVABAG-Ballon
- O** Auslösekabel mit silberner Kugel
- P** AVABAG-System
- Q** Kartuschen-einschraubung
- R** Entlüftungsventil
- S** AVABAG-Ösen
- T** Auslösegriff
- U** Führungssteg
- V** Kabeleinführung
- W** Einstellung (L/S)
- X** Positionsschieber
- Y** AVABAG-Garage
- Z** Meshpocket Öse
- Z1** Hauptfach
- Z2** AVABAG-Fach

**ENGLISH**

- A** Burst zipper (BZ)
- A1** BZ garage
- B** Cover for burst zipper
- C** Cartridge fastening
- D** Valve safety fastening
- E** Deflation mark
- F** T-hooks
- G** Handle cable opening
- H** AVABAG clip fastening
- I** AVABAG hook-and-loop fastening
- J** Feed channel (S/L)
- K** Activation handle garage
- L** Hip & chest strap
- M** Leg safety strap
- N** AVABAG balloon
- O** Activation cable with silver ball
- P** AVABAG system
- Q** Cartridge bushing
- R** Deflation valve
- S** AVABAG eyelets
- T** Activation handle
- U** Guide bar
- V** Cable inlet
- W** Length settings (L/S)
- X** Position slider
- Y** AVABAG garage
- Z** Mesh pocket eyelet
- Z1** Main compartment
- Z2** AVABAG compartment

**FRANCAIS**

- A** Zip à éclatement
- A1** Logement pour zip
- B** Patte protège-zip
- C** Attache cartouche cartouche
- D** Protection de valve
- E** Point de dégonflage
- F** Crochets en T
- G** Accès au câble de poignée
- H** Fixation à clip AVABAG
- I** Fixation scratch AVABAG
- J** Canal de guidage (S/L)
- K** Logement pour poignée de déclenchement
- L** Sangle pectorale et abdominale
- M** Sangle d'entrejambe
- N** Ballon AVABAG
- O** Câble de déclenchement avec boule argentée
- P** Système AVABAG
- Q** Emplacement pour visser la cartouche
- R** Valve de dégonflage
- S** Œillets AVABAG
- T** Poignée de déclenchement
- U** Tige de guidage
- V** Entrée de câble
- W** Réglage (L/S)
- X** Glissière de position
- Y** Logement pour AVABAG
- Z** Œillet de poche filet
- Z1** Compartiment principal
- Z2** Compartiment de l'AVABAG

**ITALIANO**

- A** Cerniera burst
- A1** Custodia cerniera
- B** Copertura cerniera burst
- C** Fissaggio cartuccia
- D** Protezione della valvola
- E** Indicazione punto di sfiato
- F** Gancio T
- G** Accesso cavo maniglia
- H** Fissaggio a clip AVABAG
- I** Fissaggio con fibbia a strappo AVABAG
- J** Canale di guida (S/L)
- K** Custodia maniglia di sgancio
- L** Cintura addominale e pettorale
- M** Passante di sicurezza alla gamba
- N** Pallone AVABAG
- O** Cavo di sgancio con sfera argentata
- P** Sistema AVABAG
- Q** Attacco filettato della cartuccia
- R** Valvola di sfiato
- S** Occhielli AVABAG
- T** Maniglia di sgancio
- U** Archetto di guida
- V** Entrata del cavo
- W** Impostazione (L/S)
- X** Barra di posizione
- Y** Custodia AVABAG
- Z** Occhiello tasca in rete
- Z1** Scoperto principale
- Z2** Scoperto AVABAG



PHOTO Hansi Heckmair



DEUTSCH	03–29
ENGLISH	30–57
FRANCAIS	58–85
ITALIANO	86–113

## ITALIANO



**IL TUO AIRBAG DA VALANGA AVABAG È IN GRADO, IN DETERMINATE CONDIZIONI, DI PREVENIRE UN SEPPELLIMENTO TOTALE. CIONONOSTANTE NON DOVRESTI CORRERE INUTILI RISCHI, MA PIANIFICARE CON CURA LE TUE ESCURSIONI, TENENDO CONTO DELLE CIRCOSTANZE ESTERNE E FARE SEMPRE ESTREMA ATTENZIONE AI SEGNALI DI PERICOLO FUORI PISTA.**

## COMPORAMENTO IN MONTAGNA

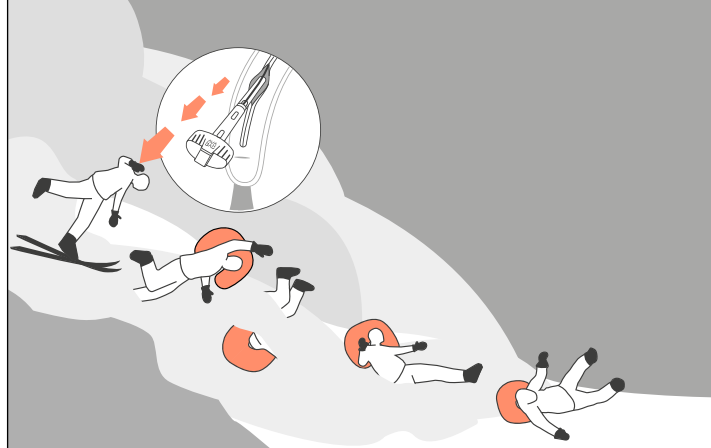
- Un airbag da valanga AVABAG completa il tuo equipaggiamento d'emergenza standard che comprende: pala, sonda e dispositivo A.R.T.VA.
  - Una valanga significa sempre assoluto pericolo di vita per te e per le persone nelle tue vicinanze.
  - Con un airbag da valanga AVABAG non dovresti mai correre maggiori rischi rispetto a quelli che correresti senza.
  - Un airbag da valanga AVABAG può prevenire seppellimenti, non ti protegge però dalle trappole del fuori pista (fossati, ruscelli, ecc.) da cadute o impatti con rocce, alberi e altri oggetti.
  - Non dovresti utilizzare laccioli per bastoncini da sci (crea un effetto ancoraggio in caso di valanga).
  - Tieni sempre conto delle condizioni atmosferiche locali e del bollettino valanghe corrente.
  - Per poter reagire correttamente in caso di pericolo è necessario esercitarsi regolarmente a sganciare l'airbag da valanga AVABAG.
  - Qualunque tipo di equipaggiamento d'emergenza non può sostituire l'esercizio regolare o la frequentazione di un corso sulle valanghe.
- Al sito Internet [www.ortovox.com](http://www.ortovox.com) offriamo, all'interno della **SAFETY ACADEMY**, contenuti didattici interattivi e anche una grande selezione di corsi sulle valanghe fuoripista per i diversi livelli di conoscenza.

## RESPONSABILITÀ

Gli airbag da valanga AVABAG di ORTOVOX sono equipaggiati per sopportare le enormi forze che si possono sviluppare con una valanga. Per questo tutti i sistemi AVABAG hanno la certificazione TÜV/CE (DIN EN 16716) (informazioni dettagliate in proposito a pag. 113). La garanzia e la responsabilità per il funzionamento dei sistemi airbag da valanga AVABAG di ORTOVOX non viene assicurata al cliente soprattutto in caso di trattamento inadeguato, tentativi di riparazione o sostituzione di componenti da parte di persone non autorizzate, così come l'impiego o il collegamento con componenti esterni non autorizzati da ORTOVOX.

## CONTENUTO

- 88 .... Comportamento in montagna
- 90 .... Funzionamento e modalità operative
- 91 .... Tutti i vantaggi AVABAG
- 92 .... Componenti
- 93 .... Preparazione del sistema
- 97 .... Impiego
- 99 .... Consigli per esercitarsi con l'airbag da valanga AVABAG
- 100 .... Regolazione lunghezza / Sistemazione della maniglia di sgancio
- 101 .... Rimozione / Distacco della maniglia di sgancio
- 102 .... Fissaggio della maniglia di sgancio
- 103 .... Estrazione del sistema AVABAG
- 104 .... Montaggio del sistema AVABAG
- 105 .... Fare lo zaino correttamente
- 106 .... Nuova utilizzazione dopo lo sgancio
- 108 .... Cartucce AVABAG
- 109 .... Controllo autonomo annuale
- 110 .... Manutenzione, magazzinaggio, trasporto
- 112 .... Avvertenze
- 113 .... Dati tecnici



## FUNZIONAMENTO E MODALITÀ OPERATIVE

Al distacco di una valanga, se si tira la maniglia di sgancio (**T**), l'azoto contenuto nella cartuccia ad alta pressione viene rilasciato e ulteriore aria circostante viene aspirata consentendo al pallone AVABAG, della capacità di 160 litri (**N**), di gonfiarsi entro circa tre secondi.

Il meccanismo dell'airbag da valanga AVABAG si basa sul principio fisico della "segregazione inversa". Questa fa sì che in una massa di particelle in movimento

le particelle più piccole si spostino verso il basso, mentre quelle più grandi verso l'alto. L'airbag da valanga AVABAG aumenta il volume dell'infortunato rafforzando fortemente questo effetto. In questo modo l'airbag da valanga AVABAG riduce il rischio di un seppellimento totale. Inoltre potrebbe mantenere la testa dell'infortunato sulla superficie della neve e, grazie al suo volume, offrire protezione alla nuca e all'area occipitale. Il colore del segnale favorisce una localizzazione più facile.

## TUTTI I VANTAGGI AVABAG:

- **ULTRALEGGERO:**

Grazie al suo peso di ca. 690 g questo sistema airbag è uno dei più leggeri (peso sistema AVABAG (**P**) senza cartuccia inserita).

- **MIRACOLO DI STIVAGGIO:**

ca. 1,1 litri di volume – Resta più spazio per il tuo equipaggiamento.

- **MANIGLIE ERGONOMICHE:**

La loro forma innovativa rende più facile eseguire lo sgancio con i guanti, sia con la mano destra che con la sinistra; inoltre è possibile anche una regolazione personalizzata della lunghezza.

- **ESERCIZI DI SGANCIO:**

Il processo di sgancio può essere provato senza alcun problema a cartuccia disinserita per prepararsi

allo sgancio dell'airbag da valanga AVABAG in caso del distacco di una valanga.

- **RIMOVIBILITÀ:**

Il sistema AVABAG (**P**) è rimovibile e compatibile con tutti gli zaini AVABAG **ORTOVOX**.

- **RIVOLUZIONARIA STRUTTURA DELL'AIRBAG:**

Il pallone AVABAG completamente termosaldato è a tenuta stagna, resistente alle lacerazioni e ha minime dimensioni di stivaggio.

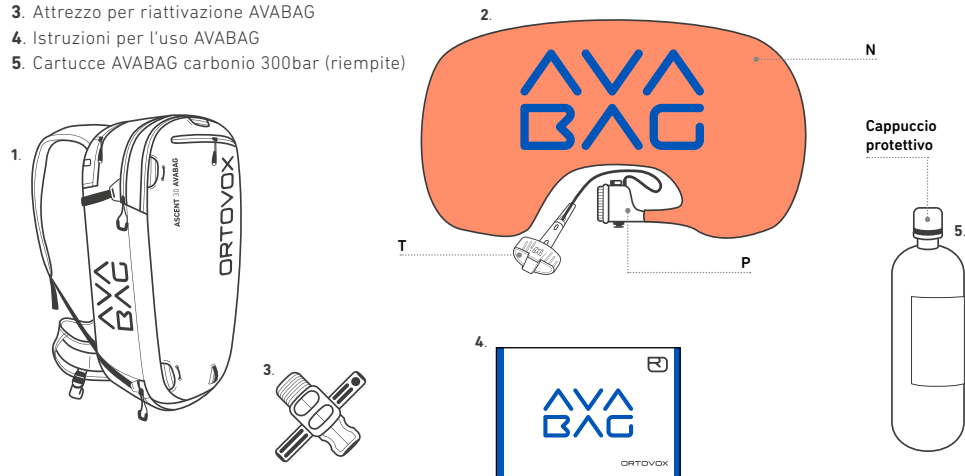
- **SISTEMA CHIUSO:**

La costruzione meccanica chiusa del sistema AVABAG (**P**) è insensibile agli influssi esterni come ghiaccio o corrosione.

## COMPONENTI

Per un airbag da valanga AVABAG pienamente operativo hai bisogno dei seguenti componenti. Tutti i componenti sono disponibili anche separatamente presso il tuo rivenditore specializzato. Un'etichetta con informazioni dettagliate su alcuni componenti si trova sulla copertina delle istruzioni per l'uso di AVABAG.

1. Zaino AVABAG ORTOVOX
2. Sistema AVABAG (P) (pallone AVABAG (N) è un elemento fisso di (P)) con maniglia di sgancio (T)
3. Attrezzo per riattivazione AVABAG
4. Istruzioni per l'uso AVABAG
5. Cartucce AVABAG carbonio 300bar (riempite)



## PREPARAZIONE DEL SISTEMA ISPEZIONE PRIMA DI OGNI IMPIEGO:

Le seguenti fasi d'ispezione **DEVONO** essere eseguite prima di ogni impiego per garantire un corretto funzionamento.

### 1. MONTAGGIO CORRETTO DEL SISTEMA AVABAG (P)

Assicurati che il sistema AVABAG (P) sia montato correttamente. Il sistema AVABAG (P) deve essere installato correttamente, il cavo di sgancio con la sfera argentata (O) deve poter scorrere liberamente lungo il canale di guida (J) inoltre il pallone AVABAG (N) deve essere piegato correttamente (vedi pag. 106 – 107).

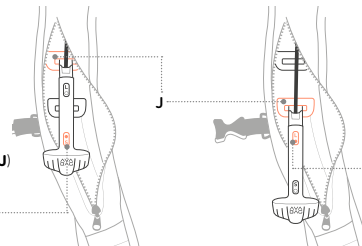
**ATTENZIONE:** Un montaggio errato può causare difetti di funzionamento dell'airbag da valanga AVABAG.

### 2. FISSAGGIO CORRETTO DELLA MANIGLIA DI SGANCIO (T)

La sfera argentata del cavo di sgancio con sfera argentata (O) deve essere ben visibile su una delle due impostazioni (W), quindi in posizione L o S (vedi illustrazione). La barra di posizione (X) deve essere fissata saldamente (T) alla maniglia di sgancio. L'archetto di guida (U) della maniglia di sgancio (T) deve essere inserito nel canale di guida (W) corrispondente all'impostazione (J).

**ATTENZIONE:** Un fissaggio errato può causare uno sgancio involontario dell'airbag da valanga AVABAG.

**IMPOSTAZIONE MANIGLIA CORTA (S)**  
Archetto di guida (U) sul canale di guida (J)  
e cavo di sgancio con sfera argentata (O)  
impostati (W) sulla posizione S

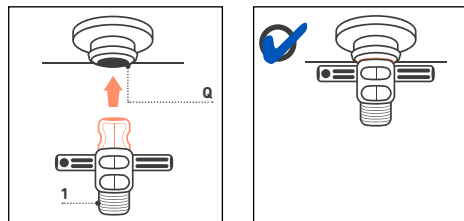


**IMPOSTAZIONE MANIGLIA LUNGA (L)**  
Archetto di guida (U) sul canale di guida (J)  
e cavo di sgancio con sfera argentata (O)  
impostati (W) sulla posizione L

## PREPARAZIONE DEL SISTEMA ISPEZIONE PRIMA DI OGNI IMPIEGO:

### 3. CONTROLLO / RIATTIVAZIONE DEL MECCANISMO DI SGANCIO DEL SISTEMA AVABAG (P)

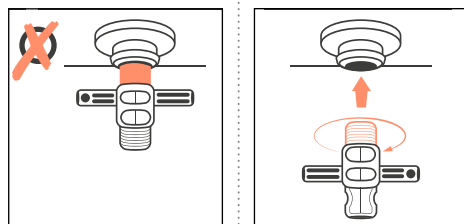
a.  
Inserisci l'attrezzo di riattivazione AVABAG (1) senza far forza e dal lato senza filettatura (superficie liscia) nell'attacco filettato della cartuccia (Q).  
Se puoi inserire l'attrezzo di riattivazione (1) fino al punto d'arresto (vedi illustrazione) il sistema AVABAG (P) sarà attivato e pronto per lo sgancio.  
Se l'attrezzo di riattivazione (1) non può essere inserito completamente devi riattivare il sistema.



a. Sistema attivato

b.  
Per riattivare il sistema AVABAG (P) devi avvitare, senza fare troppa forza, l'attrezzo di riattivazione (1) dal lato filettato fino al punto d'arresto nell'attacco filettato della cartuccia (Q). Ripeti poi il punto a per controllare nuovamente la riattivazione del meccanismo di sgancio.

**ATTENZIONE:** Se il meccanismo di sgancio non viene controllato o attivato prima dell'avvitamento della cartuccia il meccanismo potrebbe non scattare o scattare in modo errato.



Sistema non attivato Attivare il sistema (b.)

**NELLO ZAINO TROVERAI LE RELATIVE AVVERTENZE IN INGLESE**

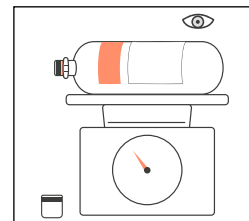
(Prima di avvitare la cartuccia assicurati che sia stato attivato il sistema):



**BEFORE INSTALLING CARTRIDGE:  
CHECK IF SYSTEM IS REARMED**

## PREPARAZIONE DEL SISTEMA ISPEZIONE PRIMA DI OGNI IMPIEGO:

### 4. CORRETTO STATO DI CARICA DELLA CARTUCCIA AVABAG:

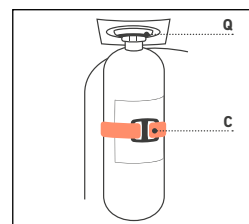


Controlla il peso effettivo della cartuccia AVABAG **SENZA CAPPUCIO PROTETTIVO**. Il peso deve corrispondere a quello indicato sulla cartuccia AVABAG (+/- 5g / 0.18 oz). Se il peso dovesse differire di (+/- 5g / 0.18 oz) dal valore di riferimento dovrai far sostituire la cartuccia dal tuo rivenditore specializzato.



**ATTENZIONE:** Se la cartuccia AVABAG non è stata riempita correttamente l'airbag da valanga AVABAG potrebbe non sganciarsi.

### 5. FISSAGGIO CORRETTO DELLA CARTUCCIA AVABAG:



Prima di ogni fissaggio della cartuccia AVABAG deve essere eseguito il punto 3 per il **CONTROLLO / RIATTIVAZIONE DEL MECCANISMO DI SGANCIO** perché si potrebbe correre il rischio di forare la cartuccia AVABAG, nel cui caso l'airbag da valanga non sarebbe più operativo.

a. Avvita la cartuccia AVABAG fino al punto d'arresto nell'attacco filettato della cartuccia (Q) in modo tale che la guarnizione della cartuccia AVABAG non sia più visibile.

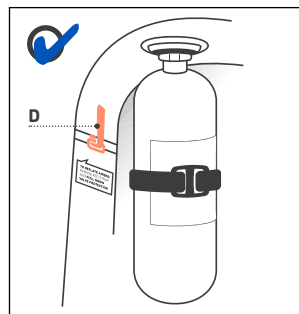
b. Chiudi la fascia di fissaggio arancione per la cartuccia (C) dello zaino per mantenere la cartuccia in posizione corretta



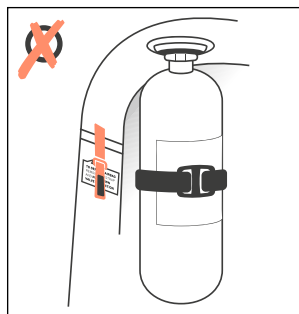
**ATTENZIONE:** Se la cartuccia AVABAG non è stata fissata correttamente l'airbag da valanga AVABAG potrebbe non sganciarsi.

## PREPARAZIONE DEL SISTEMA ISPEZIONE PRIMA DI OGNI IMPIEGO:

### 6. ASSICURATI CHE LA PROTEZIONE DELLA VALVOLA (D) SIA CHIUSA.



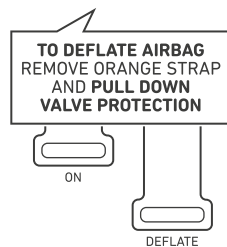
PROTEZIONE DELLA VALVOLA CHIUSA



PROTEZIONE DELLA VALVOLA APERTA

#### NELLO ZAINO TROVERAI LE RELATIVE AVVERTENZE IN INGLESE

(Per sfiatare l'aria apri la fibbia arancione e spingi verso il basso la protezione della valvola):



La protezione della valvola (D) si trova nello scomparto principale (Z1) dello zaino. Assicurati che la protezione si trovi in posizione rivolta verso l'alto (spingere la protezione il più possibile verso l'alto) e che la fascia di fissaggio sia chiusa correttamente (vedi illustrazione). Ciò è possibile soltanto se la protezione è rivolta verso l'alto. Nello zaino troverai le relative avvertenze in inglese.

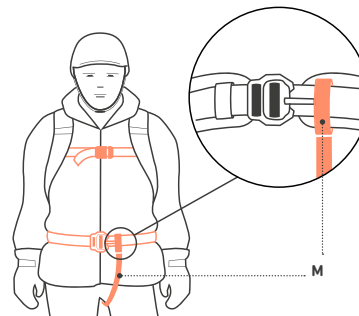
**ATTENZIONE:** La protezione chiude la valvola di sfiato (E) che si trova sotto l'indicazione del punto di sfiato. Se la protezione della valvola è aperta (D) si potrebbe verificare una fuoriuscita d'aria che potrebbe causare difetti di sgancio dell'airbag da valanga AVABAG.

## IMPIEGO

### COSÌ SI DEVE PORTARE LO ZAINO:

1. Chiudi il passante di sicurezza alla gamba (M). Per fare questo infila la cintura addominale attraverso l'asola colorata del passante di sicurezza alla gamba (M) (vedi fig. sotto).
2. Chiudi, una dopo l'altra, le due fibbie della cintura addominale e di quella pettorale (L) e assicurati che queste siano state chiuse correttamente (vedi fig. sotto).

Se hai osservato tutte le fasi di preparazione e d'uso del sistema il tuo airbag da valanga AVABAG è pronto per l'uso.



#### ATTENZIONE!

Nelle zone in cui potresti mettere in pericolo sia te stesso/a che altre persone a causa di uno sgancio involontario (su veicoli, skilift, in gruppi di persone, su creste alpine, ecc...) devi assicurarti che la maniglia di sgancio (T) non venga tirata inavvertitamente facendo così scattare l'airbag da valanga AVABAG. Per questo motivo la maniglia di sgancio dovrebbe essere stivata nello spallaccio (vedi pag. 100)



## USO IN CASO DI VALANGA

### SGANCIO DELL'AIRBAG DA VALANGA AVABAG:

Nel caso di distacco di valanga sgancia immediatamente l'airbag da valanga AVABAG. È meglio uno scatto in più che uno in meno. Tira con decisione e con più forza possibile la maniglia di sgancio. Il pallone AVABAG si riempirà da solo. **IL PALLONE AVABAG GONFIATO SOLITAMENTE NON IMPEDISCE EVENTUALI MANOVRE DI FUGA O DI SCAMPO.**

## NEL CASO DEL DISTACCO DI UNA VALANGA TIRA CON DECISIONE E CON PIÙ FORZA POSSIBILE LA MANIGLIA DI SGANCIO PER SGANCIARE L'AIRBAG DA VALANGA AVABAG E PER FAR GONFIARE IL PALLONE AVABAG!

### COMPORAMENTO DOPO IL DISTACCO DELLA VALANGA:



Portati il più presto possibile in una posizione sicura. Se sei in grado, aiuta altre persone. Lascia il pallone AVABAG gonfiato e sul corpo fino a quando non è passato il pericolo immediato della valanga e hai potuto abbandonare l'area di pericolo.

Dopo il distacco di una valanga durante il quale hai usato attivamente e gonfiato il tuo airbag da valanga AVABAG, devi portare il tuo airbag da valanga AVABAG da un rivenditore specializzato per la manutenzione.

## CONSIGLI PER ESERCITARTI CON IL TUO AIRBAG DA VALANGA AVABAG

Molti utilizzatori di airbag (12%) non riescono a sganciare l'airbag in caso di valanga. Per questo motivo è importante esercitarsi regolarmente per essere sicuri di poter sganciare l'airbag da valanga AVABAG in caso di valanga e per rendersi conto della forza richiesta dallo sgancio. Per poter afferrare intuitivamente la maniglia di sgancio bisogna esercitarsi il più possibile ad affrontare un caso d'emergenza. **SENZA INSERIRE LA CARTUCCIA** il sistema può essere fatto sganciare per esercitarsi (esercizio a secco) senza che si apra il pallone AVABAG e senza che sorgano costi o sia necessario lavoro supplementare.

Estrai la cartuccia AVABAG **PRIMA** di esercitarti con lo sgancio. Assicurati che il sistema AVABAG (**P**) sia attivato (vedi pag. 94). Tira con decisione e con più forza possibile la maniglia di sgancio. Un chiaro suono "CLAC" ti segnala che lo sgancio ha funzionato. Anche con l'airbag da valanga AVABAG operativo questa sarebbe esattamente la forza che ti serve per effettuare lo sgancio.



**ESERCITATI CON I GUANTI, I GUANTI SENZA DITA, I BASTONCINI DA SCI, ANDANDO IN UN'AREA SCIISTICA SICURA ECC. AFFINCHÉ TU POSSA MANEGGIARE CON PIÙ SICUREZZA POSSIBILE L'AIRBAG DA VALANGA AVABAG.**

**RICORDA CHE NON HAI BISOGNO DELLA CARTUCCIA AVABAG PER ESERCITARTI. L'AIRBAG DA VALANGA AVABAG SENZA CARTUCCIA AVABAG AVVITATA NON È PERÒ OPERATIVO IN CASO DI PERICOLO DI VALANGA!**

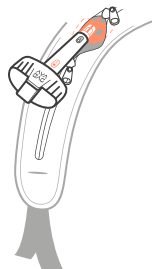
## REGOLAZIONE LUNGHEZZA / SISTEMAZIONE DELLA MANIGLIA DI SGANCIO

La maniglia di sgancio può essere regolata su due diverse posizioni (fig. a sinistra e al centro ),  
(**S** = **SHORT / CORTA**; **L** = **LONG / LUNGA**).

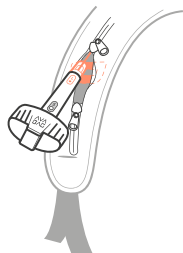
Modifica la lunghezza della maniglia soltanto a cartuccia **NON INSERITA** perché altrimenti si potrebbe verificare uno sgancio indesiderato del sistema AVABAG.

Assicurati che la maniglia sia inserita nel corretto canale di guida (**J**) (vedi fig. in basso) nello spallaccio.  
(Vedi punto Ispezione prima di ogni impiego a pag. 93).

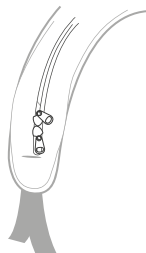
**ATTENZIONE!** Nelle zone in cui potresti mettere in pericolo la tua sicurezza e quella di altre persone dovresti sempre assicurare la maniglia di sgancio per evitare uno sgancio involontario. Spingi a tale scopo la maniglia di sgancio (**T**) verso l'alto fino al punto d'arresto e stivala nella custodia della maniglia di sgancio (**K**). Chiudi la custodia della maniglia di sgancio (**K**) posta sullo spallaccio dello zaino con la cerniera (vedi fig. a destra).



MANIGLIA DI SGANCIO (T) IMPOSTAZIONE  
(W) SHORT / CORTA = S



MANIGLIA DI SGANCIO (T) IMPOSTAZIONE (W) LONG / LUNGA = L

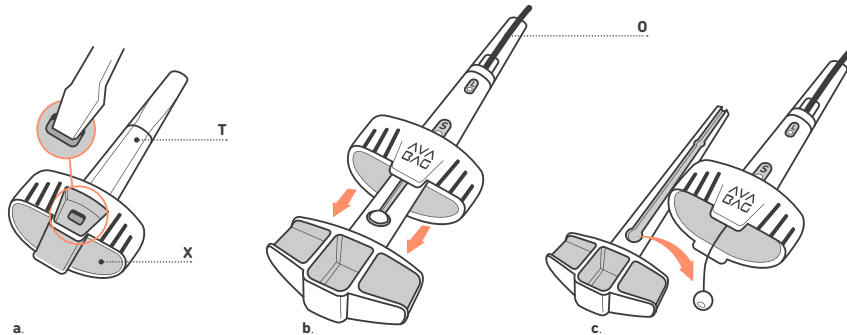


MANIGLIA DI SGANCIO (T) STIVATA NELL'APPOSITA CUSTODIA (K)

## RIMOZIONE/ DISTACCO DELLA MANIGLIA DI SGANCIO

Per staccare la maniglia di sgancio (**T**) bisogna per prima cosa svitare la cartuccia.  
Estrai quindi la maniglia di sgancio (**T**) dal canale di guida (**J**) seguendo i seguenti passi.

- Apri il dispositivo di blocco della barra di posizione (**X**) posta sul lato posteriore della maniglia di sgancio (**T**) facendo pressione sul dispositivo di blocco con un attrezzo adeguato.
- Prendendo il cavo di sgancio con la sfera argentata (**O**) sopra alla maniglia di sgancio (**T**) e spingendolo verso il basso in direzione della barra di posizione (**X**) puoi far fuoriuscire la barra di posizione (**X**) dalla maniglia di sgancio (**T**).
- Ora togli la sfera argentata del cavo di sgancio con la sfera argentata (**O**) dalla barra di posizione (**X**).



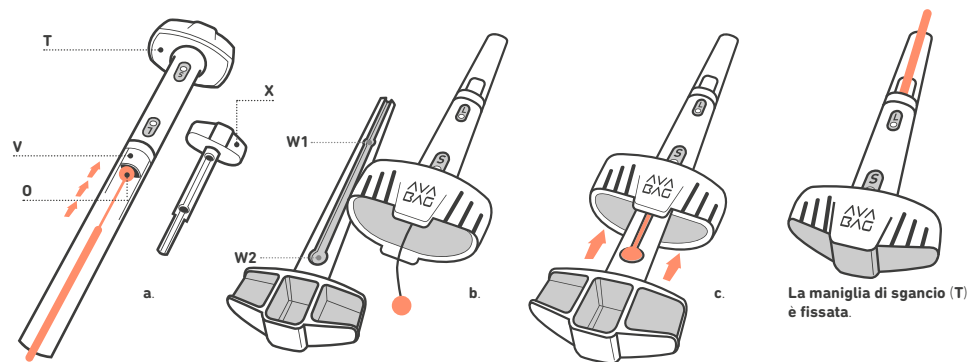
a.

b.

c.

## FISSAGGIO DELLA MANIGLIA DI SGANCIO (T)

- a. Inserisci il cavo di sgancio con la sfera argentata (O) attraverso l'entrata del cavo (V) della maniglia di sgancio (T).
- b. Porta la sfera argentata del cavo di sgancio con la sfera argentata (O) nella barra di posizione (X) alla posizione desiderata L oppure S (W1/2).
- c. Infila la barra di posizione (X) nella maniglia di sgancio (T) fino a quando non scatta il dispositivo di blocco e la barra di posizione (X) non è a filo con la maniglia di sgancio (T).

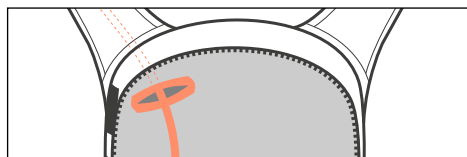


## ESTRAZIONE DEL SISTEMA AVABAG

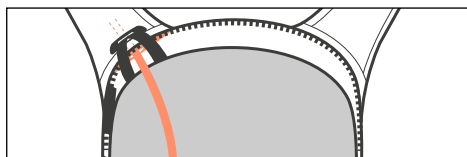
1. Svita la cartuccia del sistema AVABAG (P). Se la cartuccia dovesse essere ancora piena, custodiscila, dopo aver avvitato il cappuccio protettivo, nella confezione originale, in un luogo sicuro e lontano dalla portata dei bambini, a temperatura ambiente (ca. 20°C).
2. Stacca la maniglia di sgancio (T) dal cavo di sgancio con la sfera argentata (O) (vedi pag. 101).
3. Apri lo scomparto AVABAG (Z2) tirando e/o aprendo completamente la cerniera burst gialla (A).
4. Togli i tre ganci T (F) dai tre occhielli AVABAG (S).
5. Apri la fascia arancione AVABAG (I) e il fissaggio a clip arancione AVABAG (H) con i quali è fissato il sistema AVABAG (P).
6. Estrai il sistema AVABAG (P) e conservalo, impacchettato con cura, in un luogo asciutto a temperatura ambiente (ca. 20°C). Il pallone AVABAG (N) dovrebbe essere piegato senza essere compresso.

## MONTAGGIO DEL SISTEMA AVABAG

**ATTENZIONE: I MODELLI DI ZAINO AVABAG HANNO UN ACCESSO DIVERSO AL CAVO DELLA MANIGLIA (G)**



Accesso cavo della maniglia (G) per **ASCENT 30 / 28 S**



Accesso cavo della maniglia (G) per **FREE RIDER 22 / 20 S // ASCENT 22**

1. Per aprire lo scomparto AVABAG (**Z2**) apri la copertura della cerniera burst (**B**) e quindi la cerniera burst (**A**).
2. Stacca la maniglia di sgancio (**T**) dal cavo di sgancio con la sfera argentata (**O**) (vedi pag. 101). Inserisci il cavo di sgancio con la sfera argentata (**O**) attraverso l'accesso del cavo della maniglia (**G**) nello spallaccio.
3. Inserisci il sistema AVABAG (**P**) nella custodia AVABAG (**Y**) e fissalo allo zaino con il sigillo a clip AVABAG arancione (**H**) e con la fascia di fissaggio AVABAG (**I**).
4. Per fissare il sistema inserisci ora l'attacco filettato della cartuccia (**Q**) nell'occhiello della tasca in mesh (**Z**) che collega lo scomparto principale (**Z1**) allo scomparto AVABAG (**Z2**).
5. Collega il pallone AVABAG (**N**) con l'aiuto dei tre ganci T (**F**) agli occhielli AVABAG (**S**) seguendo le indicazioni dei colori.  
Per facilitare il montaggio comincia con i ganci (**F**) con la cinghia rossa e collegala con gli occhielli AVABAG rossi (**S**) al pallone AVABAG (**N**). Assicurati di non aver montato il pallone AVABAG (**N**) in modo sbagliato.
6. Piega il pallone AVABAG (**N**) come indicato a pagg. 106 / 107) nello scomparto AVABAG (**Z2**) e chiudi.
7. Fissa nuovamente la maniglia di sgancio (**T**) al cavo di sgancio con la sfera argentata (**O**) nella posizione desiderata (vedi pag. 102).

## FARE LO ZAINO CORRETTAMENTE

### COME CARICARE LO ZAINO:

Assicurati di caricare lo zaino in modo tale da evitare che oggetti appuntiti o taglienti possano danneggiare lo scomparto AVABAG (**Z2**), la cartuccia o il sistema AVABAG (**P**). Oggetti di lunghe dimensioni non devono sporgere dallo scomparto principale (**Z1**) in direzione dello scomparto AVABAG perché potrebbero bloccare l'apertura del pallone AVABAG (**N**).

Non stivare alcun oggetto nello scomparto AVABAG (**Z2**) dopo aver montato il sistema AVABAG.

### TRASPORTO DEGLI SCI E DELLO SNOWBOARD E

#### CARICAMENTO DELLO ZAINO:

Gli airbag da valanga **AVABAG ORTOVOX** offrono diverse possibilità di fissaggio per i tuoi attrezzi sportivi (vedi Caratteristiche degli zaini, Elementi di fissaggio oppure vai al sito [ortovox.com](http://ortovox.com)).  
Caricando lo zaino fai attenzione a non coprire lo scomparto AVABAG (**Z2**) e l'indicazione del punto di sfiato (**E**). Fai attenzione, trasportando piccozze, utensili da ghiaccio o bastoncini da sci, che questi siano dotati dei cappucci protettivi.

## NUOVA UTILIZZAZIONE DOPO LO SGANCIO

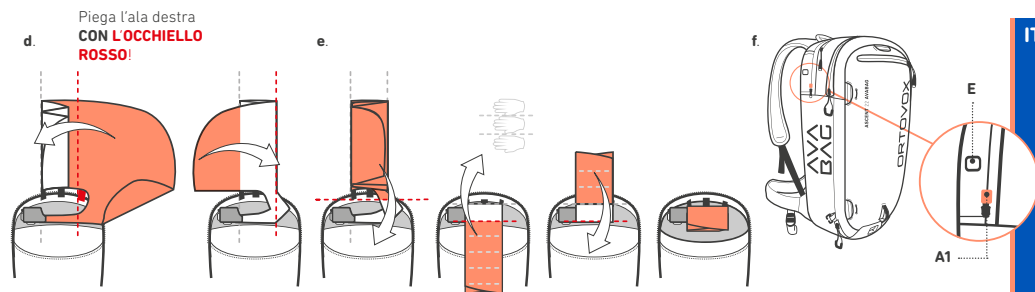
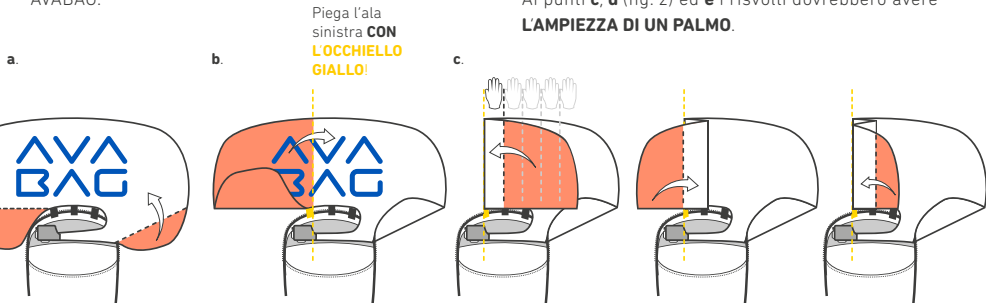
Avviso **MANUTENZIONE DOPO L'IMPIEGO CON UNA VALANGA** Fai attenzione a **pag. 110** !

1. Svita la cartuccia usata dal sistema AVABAG (P).
2. Apri la protezione della valvola (D) posta nello scomparto principale (Z1) dello zaino AVABAG (vedi pag. 96). Per fare ciò apri la fibbia arancione marchiata e tira la protezione della valvola verso il basso.
3. Fai sfiatare completamente il pallone AVABAG (N) con la valvola di sfiato (R) premendo l'indicazione del punto di sfiato (E) sul lato esterno dello zaino AVABAG.

4. Muovi il cursore della cerniera dello scomparto AVABAG (Z2) all'estremità della cerniera burst (A). Per questo la cerniera burst (A) deve essere completamente separata.
5. Appoggia lo zaino, con gli spallacci rivolti verso il basso, su una superficie pulita e priva di oggetti appuntiti o a spigolo vivo e distendi quindi il pallone AVABAG (N).
6. Piega l'airbag, seguendo le illustrazioni da a. a e., seguendo la tecnica a **zigzag**.  
Fai attenzione, come mostrato ai punti b. e d., a piegare le ali esterne **CON** gli occhielli AVABAG (S).  
Ai punti c, d (fig. 2) ed e i risvolti dovrebbero avere **L'AMPIEZZA DI UN PALMO**.

7. Se, piegando, ti accorgessi della presenza di aria residua nel pallone AVABAG (N) puoi farla fuoriuscire premendo ripetutamente l'indicazione del punto di sfiato (E) posta sul lato esterno dello zaino.
8. Chiudi completamente la cerniera dello scomparto AVABAG (Z2) prestando attenzione a non incastrare il tessuto del pallone.
9. Stiva il cursore della cerniera a sinistra nell'apposita custodia arancione della cerniera (A1) (vedi f.).

10. Chiudi la copertura della cerniera burst (B) facendo attenzione che la cerniera burst gialla (A) non sia sottoposta a tensione.  
Stiva l'estremità libera della cerniera a destra, sotto la copertura della cerniera burst (B) nello zaino.
11. Spingi nello scomparto principale (Z1) la protezione della valvola arancione (D) verso l'alto e fissala alla fibbia arancione (vedi pag. 96).
12. Attiva il sistema AVABAG (P) avvitando l'attrezzo di riattivazione (vedi pag. 94).
13. Avvita una cartuccia AVABAG piena (vedi pag. 95).



## CARTUCCE AVABAG (CARBON 300 BAR) (DISPONIBILI SEPARATAMENTE)

- Il sistema AVABAG deve essere utilizzato esclusivamente con cartucce AVABAG.
- Le cartucce AVABAG sono create esclusivamente per l'uso con un sistema AVABAG.
- Le cartucce AVABAG sono conformi alle direttive CE 1999/36/CE.
- Controlla il peso della cartuccia AVABAG prima di ogni installazione (vedi pag. 95).
- La cartuccia AVABAG non deve essere manipolata.
- Non sottoporre la cartuccia AVABAG al calore (raggi del sole diretti, fornello, forno, riscaldamento).
- Conserva la cartuccia AVABAG a temperatura ambiente (ca. 20°C), in un luogo sicuro e asciutto nella confezione originale e con il cappuccio protettivo.
- La cartuccia AVABAG è riempita con azoto.
- La cartuccia AVABAG, a temperatura ambiente, ha una pressione di riempimento di 300 bar.
- La cartuccia di AVABAG è creata per una temperatura di funzionamento da -30 a +40°C.
- Usa la cartuccia AVABAG soltanto all'interno dei campi di temperatura indicati.

### SOSTITUZIONE:

Le cartucce AVABAG vuote possono essere riportate dal rivenditore specializzato autorizzato. Secondo il principio del deposito per il vuoto, li potrai acquistare cartucce AVABAG piene.



## CONTROLLO AUTONOMO ANNUALE

Con l'ispezione dello stato del sistema qui descritto il sistema AVABAG è praticamente esente da manutenzione:

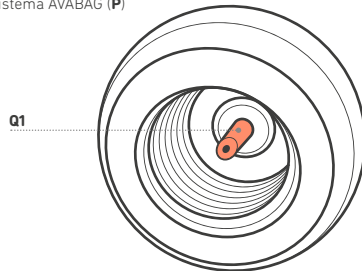
1. Distendi il pallone AVABAG (**N**) ad ogni nuova stagione, ossia almeno 1 volta all'anno (**NON SI INTENDE UNO SGANCIO CON LA CARTUCCIA**). Controlla lo stato del pallone e la presenza di eventuali danneggiamenti, quindi ripiegalo (vedi pagg. 106 / 107). Assicurati che il completo sistema AVABAG (**P**) sia perfettamente asciutto quando lo riponi.
2. Esegui almeno un esercizio di sgancio all'anno **SENZA CARTUCCIA**.



Con qualunque tipo di avaria fai controllare il tuo sistema AVABAG dal produttore per garantirne il funzionamento corretto.

3. Controlla regolarmente lo stato dello zaino e la presenza di eventuali danneggiamenti.
4. Controlla il sistema AVABAG (**P**) quando non è attivato: All'interno dell'attacco filettato della cartuccia (**Q**) si trova una punta (**Q1**). Questa deve essere ben visibile (vedi fig.).

Attacco filettato della cartuccia (**Q**) del sistema AVABAG (**P**)



## MANUTENZIONE, MAGAZZINAGGIO, TRASPORTO

### **MANUTENZIONE DOPO L'IMPIEGO CON UNA VALANGA:**

Ogni uso con una valanga può portare il materiale al limite di carico e danneggiare l'airbag AVABAG. Perciò è indispensabile un controllo completo da parte del servizio d'assistenza. Dopo l'impiego con una valanga il tuo sistema AVABAG, insieme **(P)** al tuo zaino, deve essere ispezionato dal produttore. Porta perciò il tuo sistema AVABAG dal tuo rivenditore specializzato.

### **SERVIZIO CLIENTI:**

Il sistema AVABAG è programmato **(P)** per 20 sganci con una cartuccia e per 100 esercizi di sgancio senza cartuccia.

Ogni sistema che è stato fatto sganciare più frequentemente deve essere completamente ispezionato. Al più tardi dopo 5 anni dalla data d'acquisto dovrebbe essere eseguito un controllo completo da parte del servizio clienti.

Il servizio clienti a pagamento comprende il controllo dell'intero airbag da valanga AVABAG.

Porta perciò il tuo zaino AVABAG con il sistema AVABAG e la cartuccia AVABAG dal tuo rivenditore specializzato AVABAG autorizzato.

### **MAGAZZINAGGIO:**

Il sistema AVABAG (P) deve essere immagazzinato in un luogo asciutto e lontano dalla portata dei bambini a temperatura ambiente (ca. 20°C).

Generalmente, per il magazzinaggio, la cartuccia AVABAG può restare fissata al sistema. Controlla però il suo peso prima di ogni uso. Ti consigliamo, nel caso di un periodo di magazzinaggio piuttosto lungo, di conservare la cartuccia separatamente dal sistema AVABAG.

Dopo aver separato la cartuccia AVABAG dal sistema AVABAG questa deve essere sempre conservata con il cappuccio protettivo in dotazione e nella confezione originale.

### **PULIZIA:**

Utilizza per la pulizia del tuo sistema AVABAG e dello zaino AVABAG esclusivamente acqua. Non pulire con solventi o con detergenti aggressivi.

Dopo la pulizia il sistema AVABAG deve essere fatto completamente asciugare a temperatura ambiente in preparazione del prossimo impiego. In caso contrario si rischia la formazione di ghiaccio.

### **CICLO DI VITA:**

Rispettando gli intervalli di manutenzione consigliati, le ispezioni autonome annuali e trattandolo in modo adeguato il sistema AVABAG ha un ciclo di vita massimo di 10 anni.

### **TRASPORTO:**

Il trasporto degli airbag da valanga AVABAG è generalmente consentito in aereo. Con la cartuccia piena questi rientrano nella normativa per il trasporto di merci pericolose dello IATA (International Air Transport Association) e sono regolate dalla tabella 2.3A. Durante il trasporto la cartuccia AVABAG non deve essere collegata al sistema AVABAG al fine di escludere uno sgancio involontario. Trasporta la cartuccia soltanto con il cappuccio di protezione.

Il trasporto dell'airbag da valanga AVABAG è generalmente autorizzato dalle linee aeree, però soltanto nel modo seguente: Il sistema AVABAG deve essere montato nello zaino AVABAG. La cartuccia può non essere avvitata, tuttavia deve essere trasportata nello zaino AVABAG. Informati presso la tua compagnia aerea sulle loro normative a riguardo.

### **SPEDIZIONE DELLA CARTUCCIA AVABAG:**

Se desideri spedire la cartuccia AVABAG informa l'azienda di trasporto della presenza di una cartuccia piena. Sulla cartuccia troverai le informazioni necessarie all'azienda di trasporto.

## AVVERTENZE

- Un airbag da valanga AVABAG non può prevenire la caduta di una valanga.
- La tua gestione dei rischi non deve in alcun caso essere modificata dall'impiego di un airbag da valanga AVABAG.
- Le capacità e le modalità operative dell'airbag da valanga AVABAG sono state create per ridurre il rischio di seppellimento. Ci sono tuttavia situazioni nelle quali ciò non è possibile o solo parzialmente realizzabile.
- Il sistema AVABAG deve essere sganciato attivamente. Per uno sgancio corretto è necessario che la cartuccia AVABAG sia piena.
- Un airbag da valanga AVABAG richiede un uso attento e una precisa ispezione della sua operatività prima di ogni impiego.
- Il sistema AVABAG deve essere esclusivamente usato con una cartuccia AVABAG.
- Il sistema AVABAG deve essere esclusivamente usato in combinazione con uno dei seguenti modelli di zaini AVABAG: ASCENT 22 AVABAG, ASCENT 30 AVABAG, ASCENT 28 S AVABAG, FREE RIDER 22 AVABAG e FREE RIDER 20 S AVABAG. Il sistema AVABAG può ridurre il rischio di sepoltura da una valanga soltanto se montato in modo corretto. ORTOVOX non si assume alcuna responsabilità se il sistema AVABAG viene usato con un modello di zaino diverso da quelli sopra elencati.
- ORTOVOX non è da ritenersi responsabile per infortuni dovuti al distacco di una valanga durante il quale si è portato un airbag da valanga AVABAG.
- Un airbag da valanga AVABAG **NON** sostituisce il restante equipaggiamento d'emergenza valanga (dispositivo A.R.T.VA, sonda, pala).
- È proibito ogni tipo di manipolazione all'airbag da valanga AVABAG perché ciò può avere come conseguenza un malfunzionamento dello stesso.
- Operazioni di manutenzione e completi controlli del sistema devono essere eseguiti esclusivamente dal produttore. Porta perciò il tuo sistema AVABAG dal tuo rivenditore specializzato.

- Il sistema AVABAG (P) deve essere immagazzinato in un luogo asciutto e lontano dalla portata dei bambini a temperatura ambiente (ca. 20°C).

## DATI TECNICI

- Volume dell'airbag: ca. 160 litri
- Peso del sistema: ca. 690 g
- Procedura di riempimento: ca. 3 secondi
- Temperatura di funzionamento: da -30 a +40°C.

## CERTIFICAZIONE / CONFORMITÀ

### PRODUTTORE:

ORTOVOX Sportartikel GmbH  
Rotwandweg 5,  
82024 Taufkirchen  
Germania

**TIPO:** Sistema airbag da valanga AVABAG  
Norme relative ai prodotti: Pr EN 16716:2015

AVABAG è un marchio registrato di  
**ORTOVOX** Sportartikel GmbH.

Il sistema di airbag da valanga AVABAG è certificato da TÜV Süd Product Service GmbH nell'ambito del test di sicurezza per marchio GS ("a norma di sicurezza") secondo le normative per la sicurezza DPI I89/686 CEE e le direttive CE.

TÜV Süd Product Service GmbH,  
Daimlerstr. 11, D-85748 Garching  
N° organismo di revisione 0123



## SERVIZIO:

Per il servizio clienti o per domande riguardanti il tuo airbag da valanga AVABAG contatta il tuo rivenditore specializzato AVABAG.







# BEING PREPARED

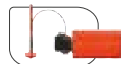
EDUCATION AND PRODUCTS FOR  
MAXIMUM PROTECTION



PHOTO Hansi Heckmair



We show you how to stay safe –  
in the **SAFETY ACADEMY LAB**  
on [ortovox.com](http://ortovox.com)



**ORTOVOX**



REDUCED TO PROTECTION